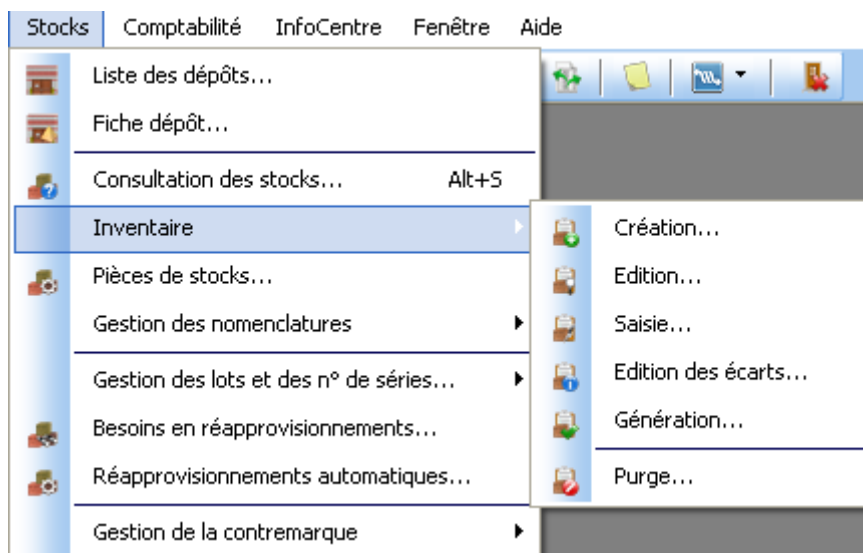


Création d'inventaire	2
Saisie d'inventaire	3
Saisie de l'inventaire en mode liste	4
Import de la saisie d'inventaire	6
Format du fichier import inventaire	6
Edition d'inventaire	7
Edition des écarts d'inventaire	8
Génération Inventaire	9
Purge	10

La gestion des inventaires est accessible depuis le menu Stocks :

L'Inventaire permet de mettre à jour les quantités en stocks, les N° de Lots/Séries, les dates de fabrications, les dates limites (DLC, DLU...) et les DPA, PMP, PRMP, CUMP CRUMP



Création d'inventaire

Inventaire (*)	Code de l'inventaire en cours de création, libellé.
Dépôt (*)	Sélectionner dans la liste le dépôt sur lequel vous souhaitez créer un inventaire.
Date de début	Date de l'inventaire, par défaut date du jour. C'est la date à laquelle : - est déterminé le stock théorique des articles en mode standard. - Pour les lots/séries, le stock remonté est celui à la date du jour. - sont passés les mouvements de stocks lors de la génération de l'inventaire.
Emplacement	Permet d'inventorier uniquement les articles présents dans l'emplacement spécifié. Possibilité de saisir des caractères jokers. Exemple : A% on aura tous les articles de la rangée A (A1, A2, ..). Les caractères joker sont % pour une chaîne et _ pour un caractère.
Filtrage Simple	
Filtrage famille	Cocher toutes pour créer un inventaire sur toutes les familles ou « De la famille » ... « à » pour sélectionner des familles particulières. Saisir alors les 2 champs qui bornent la sélection sur les familles sur l'ordre alphanumérique des codes.
Filtrage article	Cocher tous pour créer un inventaire sur tous les articles ou « De l'article » ... « à » pour sélectionner des articles particuliers. Saisir alors les 2 champs qui bornent la sélection sur les articles sur l'ordre alphanumérique des codes.
Filtrage inventaire	Cocher « Les articles non inventoriés depuis le » et saisir une date pour ne prendre en compte que les articles non inventoriés depuis cette date.
Filtrage fournisseur	Permet de ne sélectionner que les articles qui ont pour fournisseur principal le fournisseur sélectionné.
Articles non inventoriés depuis le...	Permet de ne prendre en compte dans l'inventaire que les articles qui n'ont pas été inventoriés depuis la date indiquée.
Filtrage Avancé	Permet de filtrer sur plus de critères. Les filtres avancés peuvent être sauvegardés. Le filtrage avancé permet de filtrer sur les champs paramétrables.

(*) Champ obligatoire en saisie.

Remarques :

Il est fortement conseillé de créer l'inventaire à la date du jour et de procéder au comptage immédiatement dans la foulée. En effet, si vous vendez des articles entre temps, vos comptages seront faux, et l'inventaire générera des erreurs de stocks.

Les articles inactifs ne sont pas pris en compte.

Inventaire sur le dépôt par défaut : tous les articles sont pris en compte dans l'inventaire ;

Inventaire sur un autre dépôt : seuls les articles mouvementés au moins une fois sur le dépôt remontent dans l'inventaire.

Pour initialiser un stock sur un dépôt secondaire, il faut créer un bon d'entrée en stock.

Rappel : Il est possible d'importer des lignes depuis une pièce de stock.



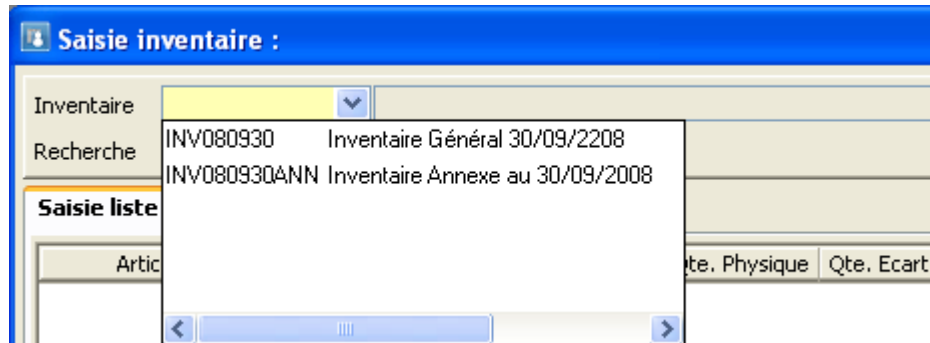
Les articles en inventaire, qui ont un autre mode de stock que standard, ne peuvent pas être sortis du stock tant que l'inventaire n'a pas été généré.

Saisie d'inventaire

Les quantités sont à saisir en U.S. (Unité de Stock) de l'article.

Tous les montants sont à saisir en devise de référence du dossier, en Euro par défaut.

Sélection de l'inventaire à saisir



Seules les lignes dont la « Quantité Physique » est renseignée sont traitées lors de la « Génération ». Vous n'êtes pas obligé de saisir toutes les « Quantités Physiques » sur toutes les lignes.

Il est tout de même conseillé de générer l'inventaire sur tous les articles, pour optimiser le dossier. En effet, si vous n'avez jamais passé d'inventaire sur un article, la Maj DPA, PMP,...etc se fera en prenant en compte tous les mouvements sur cet article depuis le début. Hors si vous avez passé un inventaire, le calcul de MAJ se fera à partir du dernier mouvement d'inventaire généré.

Si vous ne souhaitez mettre à jour que le N° de Lot/Série, DPA, DPR, PMP, PRMP, CUMP ou CRUMP d'un article, il convient de saisir sur la ligne de l'article concerné la « Quantité Physique » et le N° de Lot/Série, le DPA, les Frais (unitaires), le PMP, CUMP ou CRUMP.

Pour mettre à jour le DPR, il faut saisir le montant des Frais. Le logiciel calcul automatiquement le DPR comme étant le DPA + les Frais.

Il est possible de saisir : la quantité physique.

La quantité physique est à saisir si :

- Elle est différente de la quantité théorique.
- Elle est égale à la quantité théorique, mais une information complémentaire saisie sur la ligne est à mettre à jour (DPA, PMP...N° de Lot... etc...)

Il est possible de modifier la valorisation (DPA, PMP, CUMP, PRMP et CRUMP) et les frais

FICHE FONCTIONNELLE GST04 INVENTAIRE

15/01/15

Pour les articles en lot, il est possible de modifier le numéro de lot (numéro de lot physique)

Pour les articles en série, il est possible de modifier le numéro de série (numéro de série physique).

Pour rajouter un N° de Lot/série, faire clic bouton-droit « Ajouter » sur la ligne correspondante.

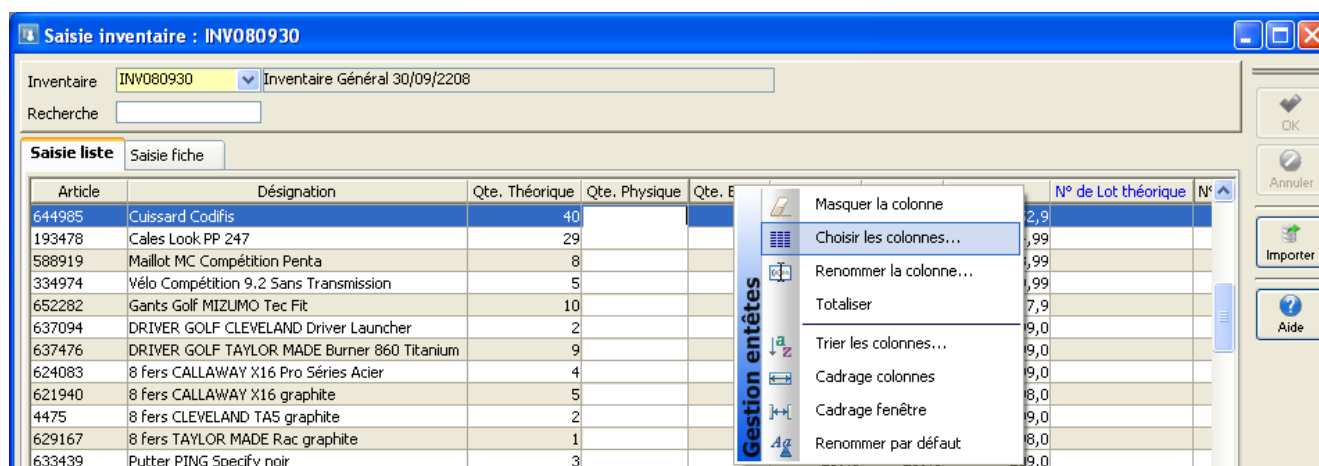
Pour les articles gérés en FEFO, c.a.d. avec une date limite (d'utilisation, de consommation...), il est possible de modifier cette Date Limite (DLC physique).

Pour les articles qui sont soumis à fabrication, il est possible de modifier la date de fabrication (date fab. physique).

Saisie de l'inventaire en mode liste

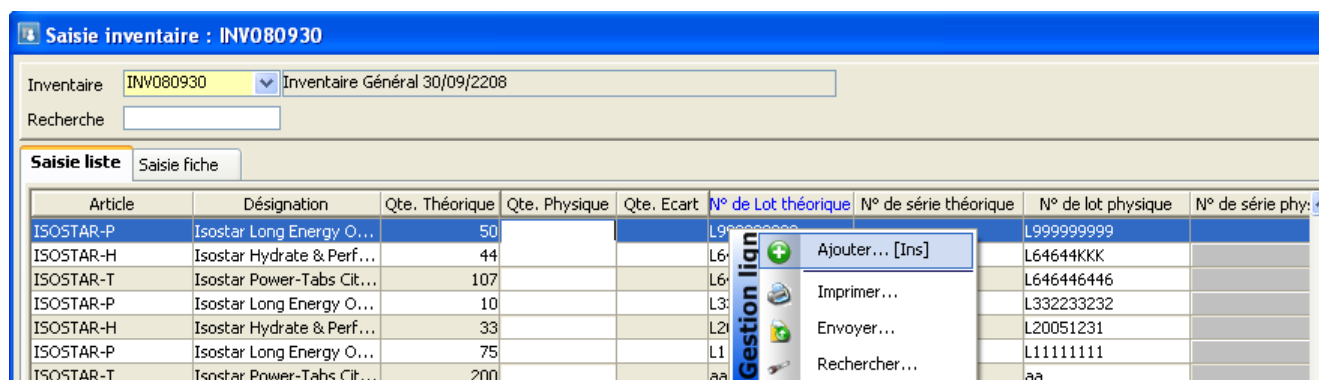
Possibilité de personnaliser l'affichage par clic-droit sur titre de colonne

Se reporter à la fiche fonctionnelle sur les listes pour plus de détail.



Article	Désignation	Qte. Théorique	Qte. Physique	Qte. Ecart	N° de Lot théorique	N°
644985	Cuissard Codifis	40			2,9	
193478	Cales Look PP 247	29			,99	
588919	Maillot MC Compétition Penta	8			,99	
334974	Vélo Compétition 9.2 Sans Transmission	5			,99	
652282	Gants Golf MIZUMO Tec Fit	10			7,9	
637094	DRIVER GOLF CLEVELAND Driver Launcher	2			9,0	
637476	DRIVER GOLF TAYLOR MADE Burner 860 Titanium	9			9,0	
624083	8 Fers CALLAWAY X16 Pro Séries Acier	4			9,0	
621940	8 Fers CALLAWAY X16 graphite	5			9,0	
4475	8 fers CLEVELAND TA5 graphite	2			9,0	
629167	8 Fers TAYLOR MADE Rac graphite	1			8,0	
633439	Putter PING Specify noir	3			9,0	

Article suivi en lot : possibilité d'ajouter une ligne pour renseigner d'autres numéros de lot



Article	Désignation	Qte. Théorique	Qte. Physique	Qte. Ecart	N° de Lot théorique	N° de série théorique	N° de lot physique	N° de série phy:
ISOSTAR-P	Isostar Long Energy O...	50			L99999999		L999999999	
ISOSTAR-H	Isostar Hydrate & Perf...	44			L6		L64644KKK	
ISOSTAR-T	Isostar Power-Tabs Cit...	107			L6		L646446446	
ISOSTAR-P	Isostar Long Energy O...	10			L3		L332233232	
ISOSTAR-H	Isostar Hydrate & Perf...	33			L2		L20051231	
ISOSTAR-P	Isostar Long Energy O...	75			L1		L11111111	
ISOSTAR-T	Isostar Power-Tabs Cit...	200			aa		aa	

FICHE FONCTIONNELLE GST04 INVENTAIRE

15/01/15

Justification des écarts

Une zone énumérée "Justification" écart (VOL, CASSE, ...) pour justifier les écarts d'inventaire est disponible dans la liste des colonnes.

Article	Désignation	Qté théorique	Qté physique	Qté écart	Justification
ISOSTAR-H	Isostar Hydrate & Perform Fresh 400g	50			
ISOSTAR-P	Isostar Long Energy Orange 790g	100	98	-2	
ISOSTAR-P	Isostar Long Energy Orange 790g	100			
ISOSTAR-T	Isostar Power-Tabs Citron 120g	107			
ISOSTAR-T	Isostar Power-Tabs Citron 120g	200			

Suppression article de la grille d'inventaire

Article	Désignation	Qte. Théorique	Qte. Physique	Qte. Ecart	Prix d'achat
288912	SAC GOLF DEMI-SERIES INES...	1			27.99
642976	SAC GOLF MAC GREGOR B				99.99
642926	SAC GOLF TAYLOR MADE				199.0
643336	SAC GOLF TREPIEDS CLEVI				119.0

En saisie d'inventaire possibilité de retirer un ou plusieurs articles en inventaire, par sélection simple ou multiple puis suppression.

Saisie de l'inventaire en mode fiche

Saisie liste		Saisie fiche	
Article	ISOSTAR-H	Isostar Hydrate & Perform Fresh 400g	
Emplacement	Cookie Dough Ben & Jerry's	Unité de stock	
Qté théorique	50	Qté physique	0.00
Justification			
Gestion de la valorisation			
Dernier prix d'achat	15.75	Frais	0
P.M.P.	12.842308	P.R.M.P.	12.842308
C.U.M.P.	15.75	C.R.U.M.P.	15.750000
Gestion des lots et séries			
N° lot théorique	L20110630	N° lot physique	L20110630
N° série théorique		N° série physique	
Date péremption théorique	30/06/11	Date péremption physique	30/06/11
Date fabrication théorique	00/00/00	Date fabrication physique	00/00/00

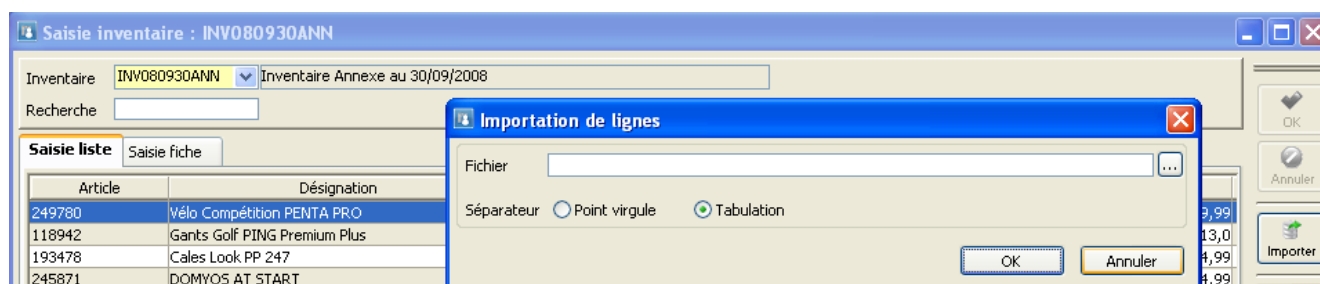
Remarque : Gestion des accès concurrents sur la grille de saisie d'inventaire

Import de la saisie d'inventaire

Sur la gestion des inventaires, lors de la phase de saisie, il est possible d'importer un fichier qui effectuera automatiquement le remplissage de la grille de l'inventaire en cours de traitement.

Un bouton dans la ToolBar de la saisie inventaire permet d'accéder à la fonction d'import des inventaires.

- Indiquer l'emplacement du fichier à importer
- Préciser le type de séparateur du fichier (Point-virgule ou Tabulation)



Un fichier log est généré pour indiquer d'éventuelles erreurs sur le traitement du fichier. Ce fichier s'ouvre automatiquement lorsque la tâche d'import est terminée.

Format du fichier import inventaire

Champ	Format
Code article ou code barre	Chaîne de 25 caractères
Quantité US	Décimal (6)
Dernier Prix d'Achat (DPA)	Décimal (6)
P.M.P.	Décimal (6)
C.U.M.P.	Décimal (6)
N° de lot	Chaîne de 25 caractères
N° de série	Chaîne de 25 caractères
Date de péremption	Date
Frais	Décimal (6)
PRMP	Décimal (6)
CRUMP	Décimal (6)

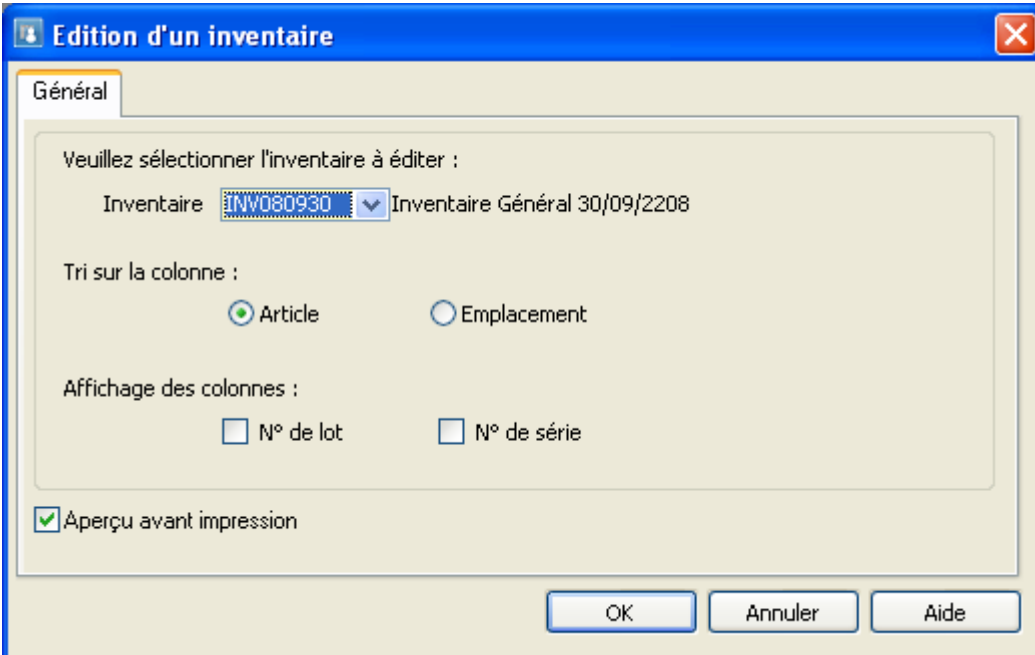
- Le format du fichier est figé, mais seuls les champs code et Qte. US sont obligatoires.
- Pour la recherche de l'article en fonction de l'information fournie dans le premier champ, elle s'effectue suivant le même processus que sur une saisie manuelle.

La recherche va s'effectuer suivant le processus suivant :

1. Recherche si la saisie correspond à un code article.
2. Recherche si la saisie correspond à un code barre article, retour du code article correspondant.
3. Recherche si la saisie correspond à un code barre produit, retour du code article correspondant au produit.

Edition d'inventaire

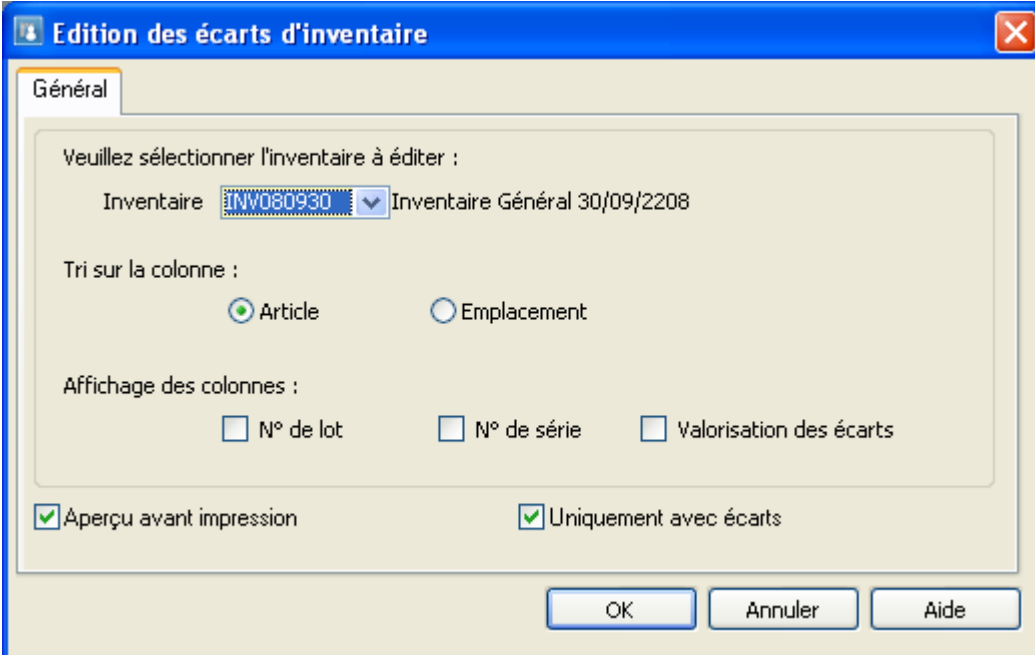
Cette fonction vous permet d'imprimer un des inventaires créés.



Inventaire	Code de l'inventaire à éditer.
Tri sur la colonne	Tri l'état dans l'ordre alphanumérique soit sur le code « Article », soit sur l' « Emplacement ».
Affichage des colonnes	Cocher l'option pour ajouter la colonne souhaitée sur l'état.
Aperçu avant impression	Affiche à l'écran l'état demandé avant de l'imprimer.

Edition des écarts d'inventaire

Cette fonction permet d'éditer l'inventaire avec les saisies en cours.



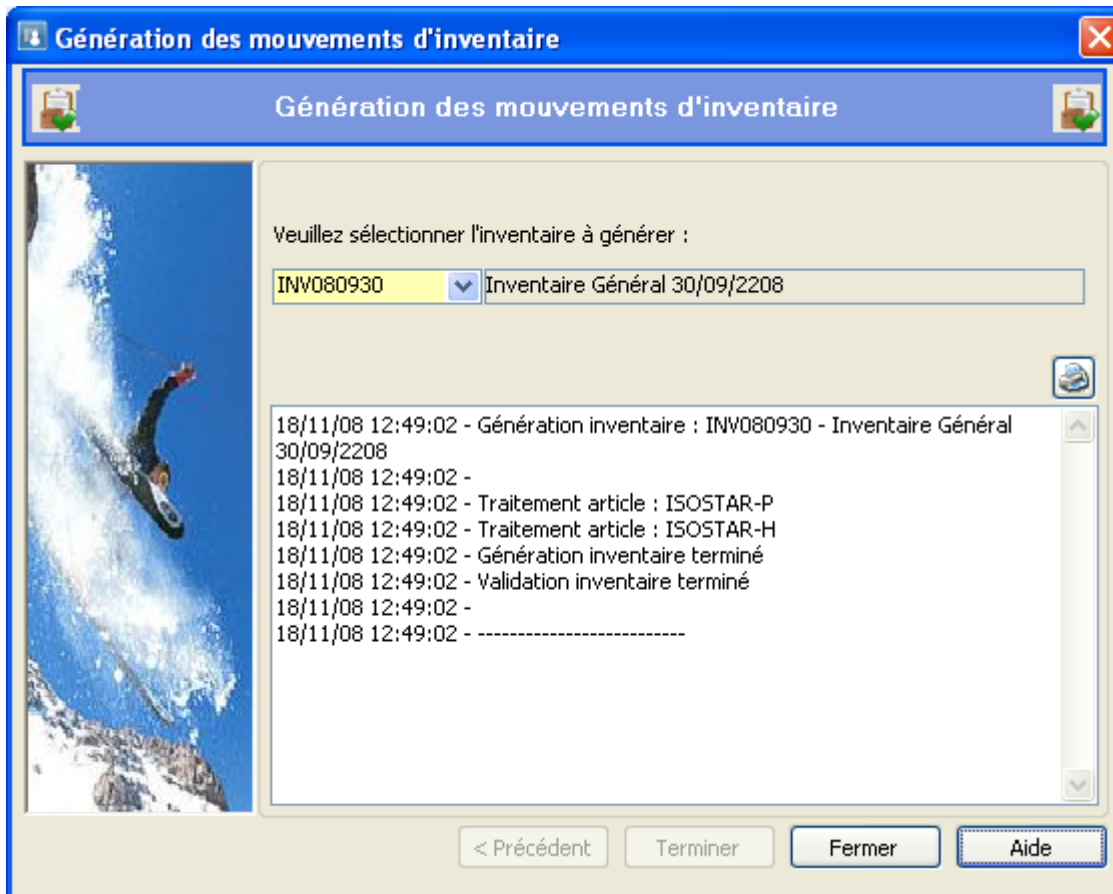
Inventaire	Code de l'inventaire à éditer.
Tri sur la colonne	Tri l'état dans l'ordre alphanumérique soit sur le code « Article », soit sur l' « Emplacement ».
Affichage des colonnes N° de lot N° de série Valorisation des écarts	Cocher l'option pour ajouter la colonne souhaitée sur l'état Pour imprimer le numéro de lot Pour imprimer le numéro de série Pour afficher l'écart en valeur (en fonction du mode de valorisation de la marge de l'article)
Aperçu avant impression	Affiche à l'écran l'état demandé avant de l'imprimer.
Uniquement les écarts	Pour imprimer uniquement les articles dont la quantité physique est différente de la quantité théorique

Génération Inventaire

Sélectionner l'inventaire à générer



Cliquer sur « Terminer »



Passage des mouvements de stock à la date de l'inventaire :

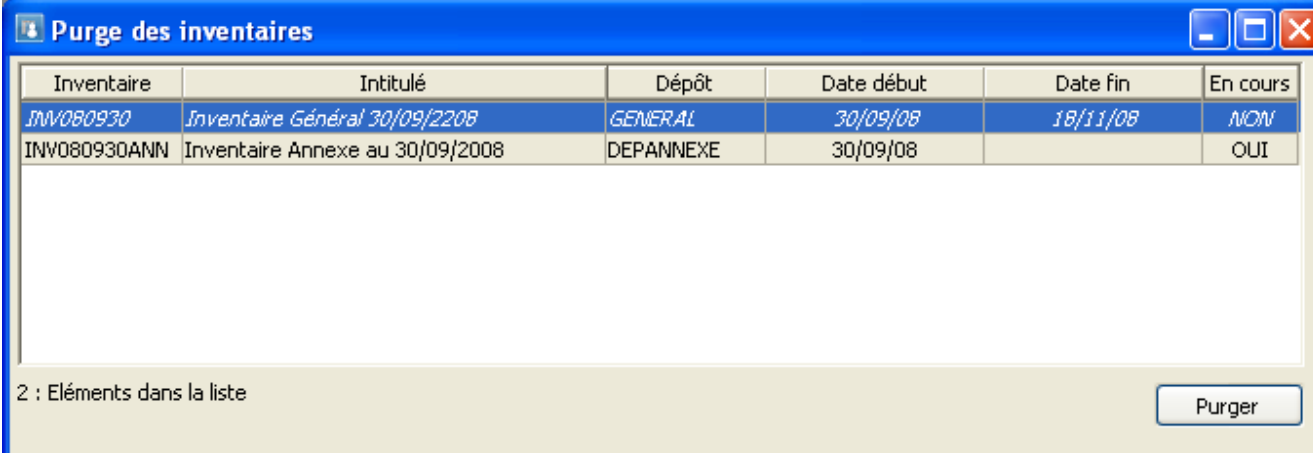
- Un mouvement qui annule le stock théorique
- Un mouvement qui constate le stock physique

Rappel : Seules les lignes dont la « Quantité Physique » est renseignée sont traitées lors de la « Génération ».

Purge

Attention : Fonction réservée aux utilisateurs avertis. La suppression d'un inventaire est définitive.

Cette fonction permet de supprimer les inventaires créés, actifs ou inactifs. Les inventaires inactifs, c.a.d. qui ont été générés, apparaissent en italique dans la liste.



Inventaire	Intitulé	Dépôt	Date début	Date fin	En cours
<i>INV080930</i>	<i>Inventaire Général 30/09/2208</i>	<i>GENERAL</i>	<i>30/09/08</i>	<i>18/11/08</i>	<i>NON</i>
INV080930ANN	Inventaire Annexe au 30/09/2008	DEPANNEXE	30/09/08		OUI

2 : Eléments dans la liste

Purger

Sélectionner la ligne concernant l'inventaire à supprimer, puis cliquer sur « Purger ».

Remarque : La purge d'un inventaire généré n'annule pas la génération dudit inventaire. Les mouvements de stock générés à la date de l'inventaire sont conservés. Par contre il ne sera plus possible ni de l'éditer ni de sortir l'état des écarts.